

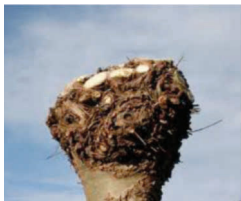
L'Arbre têtard

Tnogne, ragosse, truisse, ragole, émousse, tétiaux, queule, chapoule ?

Il y a plus de 100 noms locaux pour désigner ce drôle d'arbre tordu !



La taille répétée de ses branches (recépage en haut) favorise le développement de rejets feuillus. Cela lui donne une silhouette caractéristique surmontée d'une grosse tête biscornue, d'où l'appellation têtard pour faire référence à la larve de batracien. En patois, on les appelle des hallots.



La plupart des feuillus peuvent être taillés ainsi, souvent un saule, un frêne mais aussi un charme et pourquoi pas un tilleul ou un chêne.

Cette opération avait pour but de prélever régulièrement du bois nécessaire à la vie de tous les jours pour le chauffage, la cuisson, les usages artisanaux (vannerie, ébénisterie), le feuillage comme fourrage d'appoint, les fruits pour l'engraissement du porc,...

Dans la région, les branches du saule ainsi coupées étaient très utiles pour fabriquer des manches d'outils et des perches pour le séchage des haricots.

Le saule était aussi très utilisé par les vanniers. Ses rameaux souples servaient à fabriquer des bannes pour ramasser les pommes de terre dans les champs. Le lien qui permettait de tenir les branches d'osier était la ronce débarrassée de ses épines.

Vous avez dit biodiversité ?

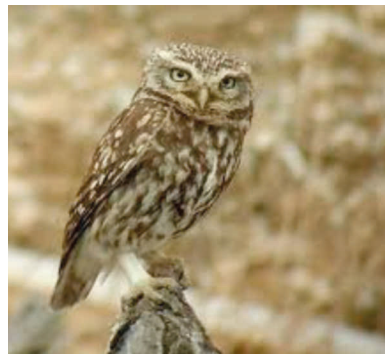
Après le recépage de l'arbre, les plaies les plus importantes ne sont pas toujours recouvertes par un bourrelet de cicatrisation ; le bois se dégrade alors lentement, ce qui va former des cavités.

Elles sont de véritables refuges pour la faune cavernicole locale. Des oiseaux vont y pondre leurs œufs et élever leurs petits (chouette chevêche, pic vert, mésange,...) et trouvent dans la multitude d'insectes abrités un garde manger.

Des petits mammifères vont s'en servir comme abris (chauve-souris, écureuil).

Pour les insectes xylophages comme les scarabées, le bois qui se décompose dans les cavités est un festin.

Le bas de l'arbre offre un refuge aux animaux hibernant comme le hérisson ou le lérot tandis que les racines immergées des arbres situés sur les berges offrent abris et zones de reproduction aux insectes aquatiques et aux poissons.



L'arbre têtard est également bénéfique pour la flore.

Le terreau accumulé au fil des années forme un substrat fertile où se développent des mousses, des fougères et même des buissons comme le sureau, le lierre ou groseillers à maquereaux.

Enfin, il participe au maintien de berges des fossés grâce à ses nombreuses racines.

**Ne quittez pas les sentiers et routes.
Respectez le travail des agriculteurs.
Protégez la faune et la flore.
Emportez vos détrit.**



Fleurbaix, Balade des Tronçons 7,5 km



EN COLLABORATION
AVEC
Fleurbaix Patrimoine

*Au détour d'un chemin,
la chouette chevêche se cache dans un arbre têtard,
preuve d'un environnement naturel préservé.*

1 Du parking devant le centre socio culturel, dirigez vous vers le cimetière puis à gauche rue de l'Alloeu.

'Lalloeu' peut venir du mot Alleu qui signifie, au Moyen Age, terre disposant de franchises seigneuriales. La charte du pays de l'Alloeu, octroyée en 1245, définit diverses libertés. Les quatre paroisses de Saily, Laventie, Fleurbaix et la Gorgue (Nouveau Monde) jouissent de ces libertés jusqu'à la révolution. Exemptés de quelques impôts seigneuriaux, ces villages s'administraient de façon originale... Mais la lettre O du mot Lalloeu amène une autre origine possible. Lalloed signifie terre conquise que l'on partage en 4. Les scandinaves vikings venus en 880 pour s'installer sur la rive droite de la Lys ont ils partagé leur zone de conquête en ces 4 secteurs ?

2 Vous arrivez rue Louis Bouquet que vous traverserez.

Louis Bouquet est un bienfaiteur de la commune. Il est né à Fleurbaix en 1854. Après une brillante carrière dans l'administration nationale, il décède à Paris en 1927. N'ayant pas d'héritier, il a légué une partie de sa fortune au bureau de bienfaisance de la commune ce qui a permis de secourir un grand nombre de Fleurbaisiens.

3 Rejoignez la ruelle du Bois Fierez jusqu'au croisement de la Croix Maréchal.

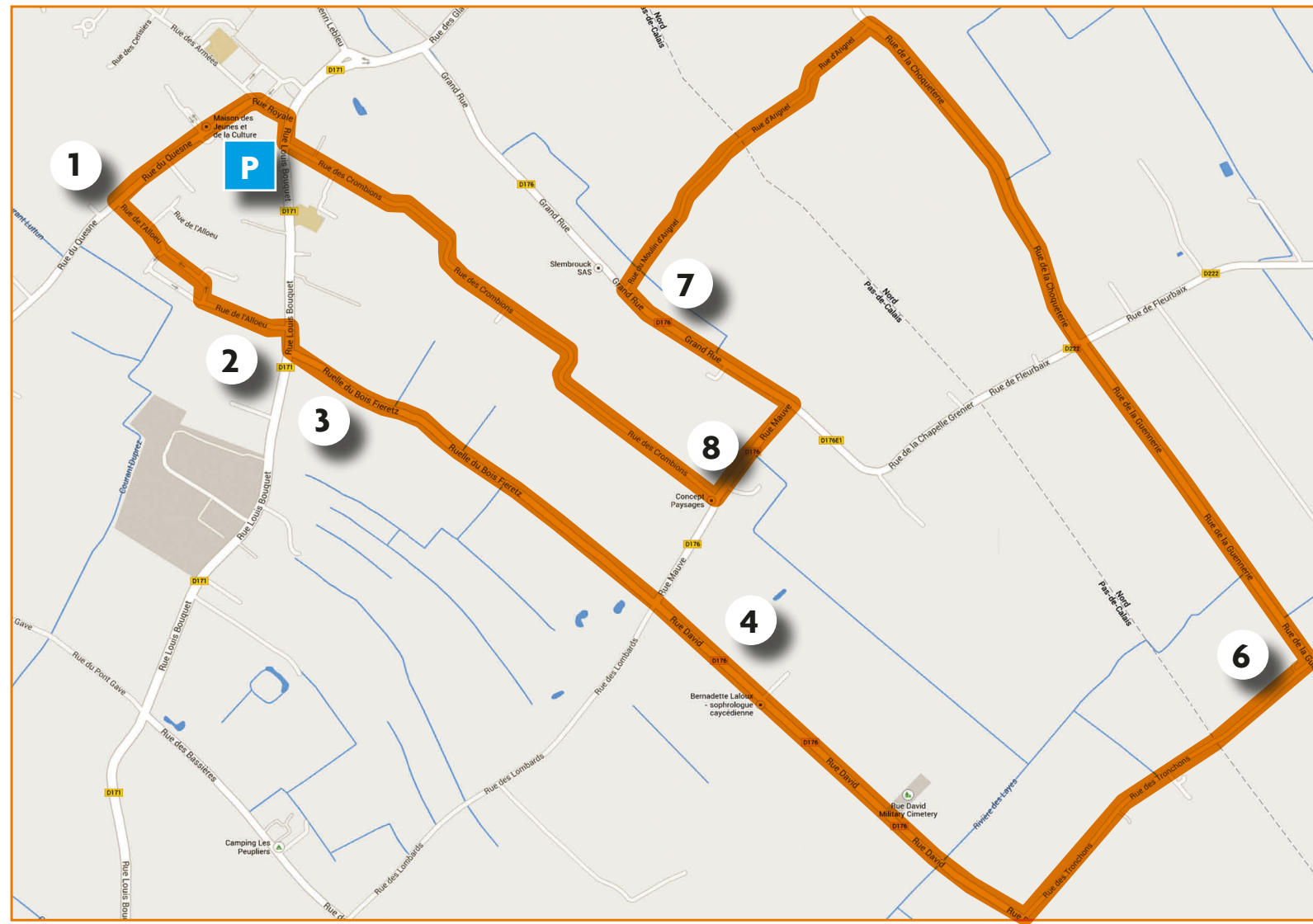
Ce quartier était très animé autour des cafés et des ducasses. Il existait un bourloir (espace réservé au jeu de boules flamandes) à cet endroit puisqu'en 1689, Adrien Dubus, brasseur, demande la permission de dresser des berceaux à l'arc, sorte de portes qui marquaient l'entrée de la rue. Plus tard, sans doute après la première guerre mondiale, l'enseigne du café portait le nom de 'à la bataille'. Des matchs de football ont été organisés dans ces environs entre soldats durant la trêve de Noël.

4 Continuez tout droit par la rue David.

La rivière des Layes qui coupe la route a sa source près de Violaines. Sa longueur totale est de 26 km. Elle a servi de limite au Pays de l'Alloeu et à la Chatellenie de Lille. En 1791, au moment de la création des départements, les habitants de la Boutillerie avaient souhaité être rattachés au Nord mais leur paroisse était sous la tutelle de celle de Fleurbaix. La Boutillerie est donc un hameau de Fleurbaix. Après Fleurbaix, la rivière prend la direction de Bois Grenier, la Chapelle puis traverse Armentières pour aboutir à la vieille Lys.

5 Prenez à gauche par la rue des Tronchons.

Au bout de cette route, juste avant le cimetière britannique, Y Farm, vous passez du département du Pas de Calais à celui du Nord, du pays de Lalloeu à la Chatellenie de Lille. Tronchier signifie en ancien Français, couper par morceaux. Tronchon signifie donc probablement tronc d'arbre coupé. A l'origine, notre région était très boisée et très marécageuse.



6 Continuez à gauche rue de la Guenerie puis tout droit rue de la Choqueterie. Attention, n'oubliez pas de tourner à gauche rue du moulin d'Arignel.

Au milieu de la rue, juste avant de tourner à gauche pour regagner Fleurbaix, la seule habitation est une ancienne cense qui portait le nom de la rue Choqueterie ou de la Cloqueterie. Pour appeler le paysan et ses cartons qui travaillaient dans les champs voisins, la maîtresse de maison faisait sonner une clochette (cloquette). Nous sommes à Bois Grenier dans le lieu dit la Toulette, petit fossé qui longe la route. Sur Erquinghem un peu plus loin, l'ancien estaminet des Trois Toulettes, a gardé les trois boules vertes sur sa façade. La toulette est la boule qui surplombe les pignons des habitations anciennes.

7 Traversez la Grand'rue pour rejoindre le chemin piétonnier. A gauche puis à droite dans la rue Mauve.

Observez bien sur votre droite les arbres têtards. Cette taille est adaptée à quelques essences telles que le saule, le frêne, le charme et parfois le chêne. Elle consiste à couper régulièrement les branches constituant la couronne de l'arbre pour aboutir à la formation d'une tête dite en forme de « têtard ».

8 Dirigez vous vers la rue des Crombions pour rejoindre le centre du village.

CRON signifie courbe en patois, BION belle jambe. Cette rue serait ainsi celle où les belles jambes vont de travers, en quelques sorte la rue des jambes tordues !